

A detailed, close-up photograph of a window's internal mechanism, showing the frame, handle, and various rollers and seals. The image is in grayscale and serves as a background for the text.

MANUALE USO E MANUTENZIONE ACCESSORI

 **GIESSE**
TYMAN group

Manutenzione generale (pulizia) riservata all'utilizzatore finale

Pulizia periodica ferramenta	4
Guida alla sicurezza	5
Indicazioni generali di sicurezza	6
Indicazioni specifiche di uso per tipologia di apertura:	
Apertura battente interno: meccanismi apertura anta ribalta	8
Apertura battente interno: meccanismi apertura bilico	9
Apertura esterna: meccanismi per apertura esterna	9
Apertura scorrevole: meccanismi per alza e scorri	10
Apertura scorrevole: meccanismi per scorrevole	10
Apertura interna: meccanismi per ribalta scorrevole	11
Meccanismi per porte	12

Manutenzione generale riservata a personale specializzato

Pulizia periodica ferramenta	13
Indicazioni specifiche di uso per tipologia di apertura:	
Apertura battente interno: meccanismi apertura anta ribalta	14
Apertura scorrevole: meccanismi per anta ribalta C.H.I.C.	15
Apertura scorrevole: meccanismi per bilico	16
Apertura scorrevole: meccanismi per apertura esterna	17
Apertura scorrevole: meccanismi per alza e scorri	18
Apertura scorrevole: meccanismi per scorrevole	19
Apertura interna: meccanismi per ribalta scorrevole	20
Meccanismi per porte	21
Tabella frequenza manutenzione ferramenta	22

MANUALE USO E MANUTENZIONE ACCESSORI

Il presente manuale illustra i criteri di conservazione e di manutenzione da seguire per assicurare il corretto funzionamento e mantenere i requisiti estetici degli accessori Giesse nel tempo.

Il presente manuale è da considerare parte integrante del prodotto e deve essere conservato fino al suo smaltimento. Il manuale deve essere custodito in un luogo idoneo e noto a tutti i soggetti interessati, affinché sia sempre disponibile per la consultazione.

È obbligo dell'installatore consegnare all'utilizzatore il seguente documento di USO E MANUTENZIONE ed è responsabilità dell'utilizzatore la sua conservazione. Se la ferramenta non verrà utilizzata nelle condizioni riportate nel presente manuale, Giesse declina ogni responsabilità per danni a cose o persone.

I nostri uffici di servizio ed assistenza sono a completa disposizione per chiarimenti tecnici in merito a richieste riguardanti il presente manuale o possibili inconvenienti e/o malfunzionamenti.

Pulizia periodica ferramenta

È importante procedere con cadenza periodica ad una opportuna pulizia di tutte le parti mobili della ferramenta e di tutte le parti di chiusura, effettuata in modo semplice, ma con l'avvertenza di utilizzare prodotti non aggressivi, che non intacchino i trattamenti protettivi della ferramenta ad esempio acqua e sapone neutro.

Tutti i componenti della ferramenta hanno subito un trattamento della superficie per prevenire la corrosione degli stessi. Test accelerati in speciali camere climatiche verificano la performance di tali trattamenti, in ogni caso la garanzia di tali performance non può prescindere da una attenta attività di prevenzione attraverso la pulizia delle superfici trattate.

L'accumularsi di sostanze inquinanti sui componenti, combinandosi con l'acqua, può rovinarne la finitura superficiale.

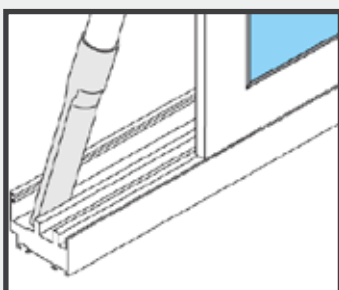
Per mantenere nel tempo la qualità della superficie degli accessori e per evitare deterioramenti dovuti alla corrosione, occorre assolutamente osservare quanto segue:

- ✓ I vapori aggressivi nella zona in cui anta e telaio sono in contatto (dovuti ad es. ad acido formico o acetico, ammoniaca, composti di ammina o di ammoniaca, aldeide, fenolo, acido tannico ecc.) in combinazione con una bassa formazione di condensa possono provocare una rapida corrosione dei meccanismi. In presenza di questi vapori aggressivi, occorrerà provvedere ad una sufficiente ventilazione dell'area della battuta di finestre e portefinestre.
- ✓ Pulire le parti più esposte per evitare che lo sporco si possa incrostare; in tal modo sarà possibile rimuovere, specie per la ferramenta utilizzata sulla parte esterna, eventuali depositi acidi derivanti da smog, piogge acide, ecc., prevenendo l'ossidazione e la corrosione degli elementi e dei meccanismi di movimentazione delle ante.

In presenza di graffiature o altri danni alla superficie non è più garantita la protezione anticorrosiva, per cui prestare attenzione:

- ✓ Non utilizzare prodotti per la pulizia aggressivi o contenenti solventi e detergenti corrosivi quali diluenti sintetici, acetone e diluenti alla nitro; non utilizzare prodotti di cui non si conosca la composizione, non utilizzare quei detergenti e lucidanti che contengono solventi.
- ✓ Fare riferimento alla etichette di impiego dei prodotti prima del loro utilizzo per assicurarsi che siano conformi.
- ✓ Non utilizzare sostanze abrasive.
- ✓ Non utilizzare materiali rigidi come spatole, spazzole metalliche, spugne ruvide, ecc.

Nel caso di serramenti scorrevoli, procedere ad una pulizia frequente delle guide di scorrimento delle ante rimuovendo depositi di polvere, sabbia, sale etc., che possa creare impedimento al corretto scorrimento dei carrelli.



In caso di serramenti GOS-S, per consentire sempre un ottimo drenaggio dell'acqua, pulire o aspirare periodicamente la zona in corrispondenza del tappo T-REX di evacuazione acqua.



Guida alla sicurezza

Tra le componenti di primaria importanza della finestra vi è certamente la ferramenta, un corretto uso e manutenzione della stessa garantisce infatti non solo l'utilizzo della finestra in modo semplice, ma anche la sicurezza dell'utente.

In questo manuale, le informazioni di sicurezza sono indicate da un simbolo che rappresenta il livello di pericolo.



PERICOLO!

Questo simbolo rappresenta una situazione di pericolo concreto e immediato che può risultare in morte o grave infortunio della persona e/o gravi danni alla ferramenta.



ATTENZIONE!

Questo simbolo rappresenta una situazione potenzialmente pericolosa che può risultare in grave infortunio della persona e/o danni alla ferramenta.



CAUTELA!

Questo simbolo rappresenta una situazione potenzialmente pericolosa che può risultare in leggero infortunio della persona e/o danni alla ferramenta.



NOTA!

Questo simbolo rappresenta una situazione potenzialmente pericolosa che può risultare in danni alla ferramenta.

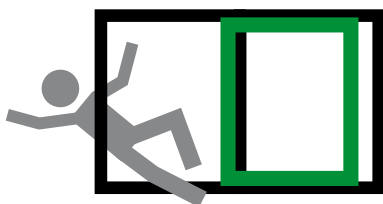
Indicazioni generali di sicurezza



Avvertimenti per l'uso: utilizzo errato

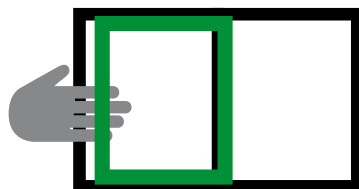
I test meccanici eseguiti su tutti i prodotti di Giesse secondo le norme europee del settore garantiscono la sicurezza dei sistemi di movimentazione e chiusura. I test di resistenza ad usura e i test di abuso sugli accessori verificano il comportamento durante il loro ciclo di vita e verificano la resistenza degli stessi in situazioni di abuso involontario da parte dell'utente.

Al fine di prevenire danni alle persone o agli accessori causa abuso involontario, di seguito si forniscono alcune indicazioni:



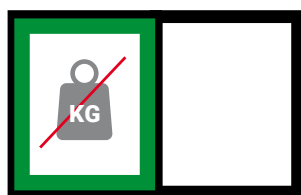
Pericolo di infortunio da caduta attraverso la finestra aperta.

- ✓ Prestare attenzione vicino alla finestra aperta.
- ✓ Tenere bambini e persone non in grado di riconoscere i rischi lontano dalla finestra aperta.



Pericolo di infortunio a parti del corpo intrappolate nello spazio tra anta e telaio.

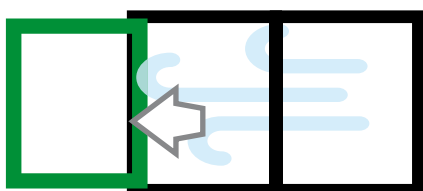
- ✓ Agire sempre con cautela e non inserire parti del corpo tra anta e telaio.
- ✓ Tenere bambini e persone non in grado di riconoscere i rischi lontano dalla finestra in fase di chiusura.



Pericolo di infortunio e danni materiali derivanti dal sovraccarico della finestra.

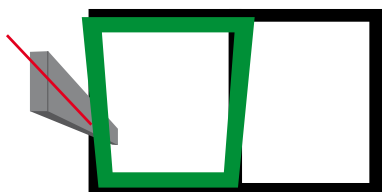
- ✓ Non sottoporre l'anta e la manovra a carichi aggiuntivi.

Indicazioni generali di sicurezza



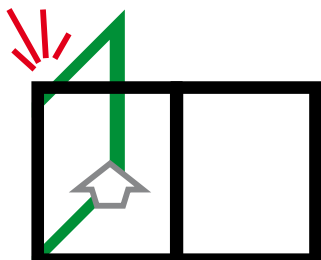
Pericolo di infortunio per gli effetti del vento.

- ✓ Non lasciare aperta l'anta in presenza di forte vento; in caso di vento forte le ante non adeguatamente ancorate in posizione aperta, o chiusa sbattono sottoponendo la ferramenta a stress meccanico e o usura. Utilizzare appositi blocchi in apertura.
- ✓ L'anta potrebbe colpire persone vicine alla finestra.



Pericolo di infortunio e danni materiali derivanti dall'ostruzione dello spazio tra anta e telaio.

- ✓ Non interporre oggetti tra anta e telaio del serramento.

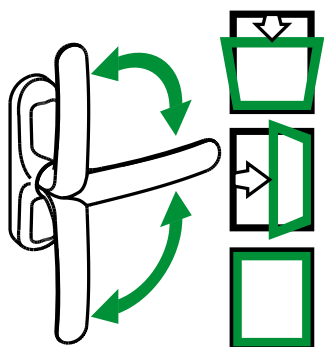


Apertura esterna: pericolo di infortunio e danni materiali derivanti dalla pressione dell'anta contro un impedimento esterno.

- Non spingere l'anta in apertura esterna contro un impedimento esterno.

Apertura battente interno: Meccanismi per apertura anta ribalta

Istruzioni per utilizzatore finale



Anta-Ribalta

Cremonese con manico a 180°

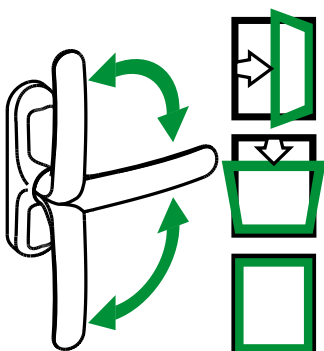
Anta in posizione di vasistas. E' possibile aprire la finestra limitatamente per areare il locale con moderazione.

Cremonese con manico a 90°

Anta in posizione di apertura. E' possibile aprire totalmente l'anta.

Cremonese con manico a 0°

Anta chiusa.



Anta-Ribalta Logica

Cremonese con manico a 180°

Anta in posizione di apertura. E' possibile aprire totalmente l'anta.

Cremonese con manico a 90°

Anta in posizione di vasistas. E' possibile aprire la finestra limitatamente per areare il locale con moderazione.

Cremonese con manico a 0°

Anta chiusa.



Nel caso in cui, con l'anta aperta a battente, si sia riuscita a ruotare la maniglia verso l'alto (apertura a ribalta) è necessario:



1

Accostare e mantenere accostato l'angolo superiore lato cerniere dell'anta al telaio.



2

Premere il meccanismo di "falsa manovra" (levetta situata nella corrispondenza della cremonese/martellina). Contemporaneamente portare la maniglia in posizione di apertura a battente (manico orizzontale).



3

Rilasciare il meccanismo di "falsa manovra".



4

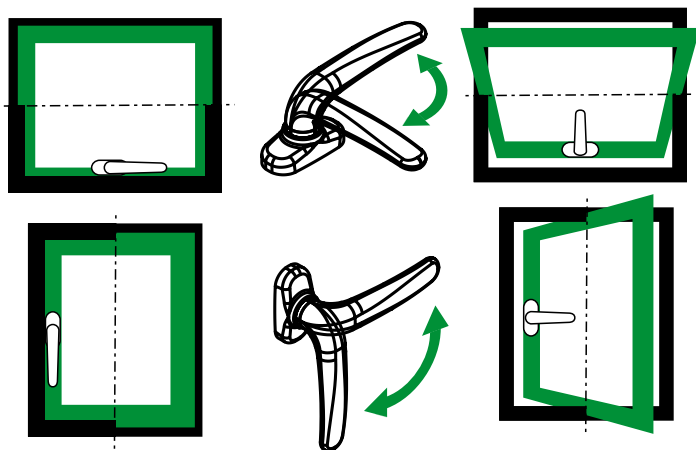
Portare l'anta in chiusura e chiudere ruotando il manico verso il basso.



Nel caso in cui non ci si senta confidenti ad eseguire questa manovra, rivolgersi al personale qualificato/serramentista-installatore.

Apertura battente interno: Meccanismi per apertura bilico

Istruzioni per utilizzatore finale



Martellina con manico a 0°

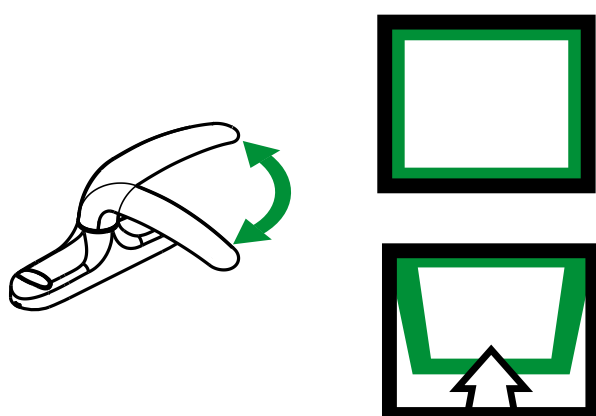
Posizione di chiusura ovvero quando non è richiesta l'aerazione ed in caso di assenza dal locale.

Martellina con manico a 90°

Solo per un breve ma intenso ricambio d'aria o per la pulizia del vetro. Non lasciare la finestra incustodita. Per la gestione dell'apertura a 30° con blocco o 180° senza blocco si rimanda al foglio istruzioni in dotazione alle cerniere per bilico Giesse.

Apertura esterna: Meccanismi per apertura esterna

Istruzioni per utilizzatore finale



Cremonese con manico a 0°

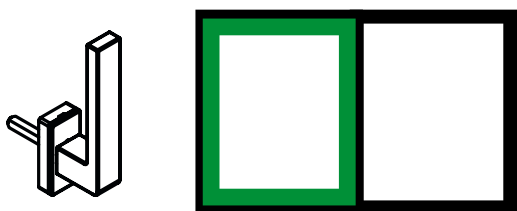
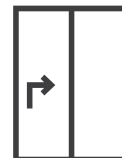
Anta chiusa.

Cremonese con manico a 90°

Anta in posizione di apertura. È possibile aprire l'anta verso l'esterno.

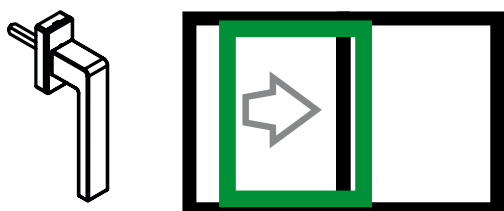
Apertura scorrevole: Meccanismi per alza e scorri

Istruzioni per utilizzatore finale



Martellina con manico a 180°

Anta in posizione di chiusura; Non movimentare l'anta quando la maniglia è in posizione di chiusura, tali situazioni possono determinare un danneggiamento delle guarnizioni di chiusura.

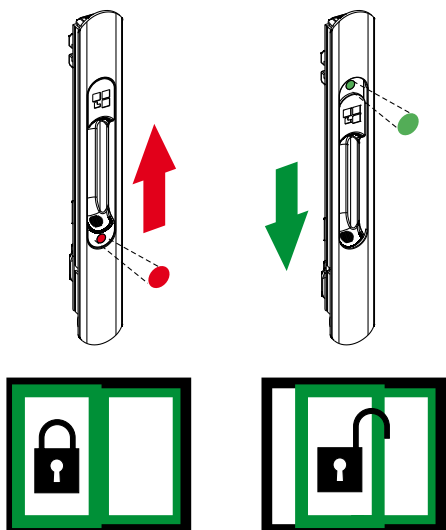
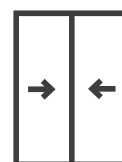


Martellina con manico a 0°

Anta in posizione di apertura. L'anta si solleva ed è possibile aprirla facendola scorrere nella direzione opposta alla cremonese.

Apertura scorrevole: Meccanismi per scorrevole

Istruzioni per utilizzatore finale



Maniglia in funzionamento automatico

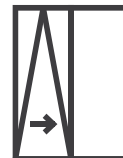
La maniglia è predisposta per il funzionamento automatico; il cursore in nylon ha due superfici colorate in verde e rosso che alternativamente indicano lo stato di anta aperta e anta chiusa.

Maniglia in funzionamento manuale

Predisporre la maniglia in posizione di apertura prima di accostare l'anta, per evitare che il nasello urti il telaio in maniera impropria.

Apertura battente interno: Meccanismi per apertura ribalta scorrevole

Istruzioni per utilizzatore finale



GS1000 - HD

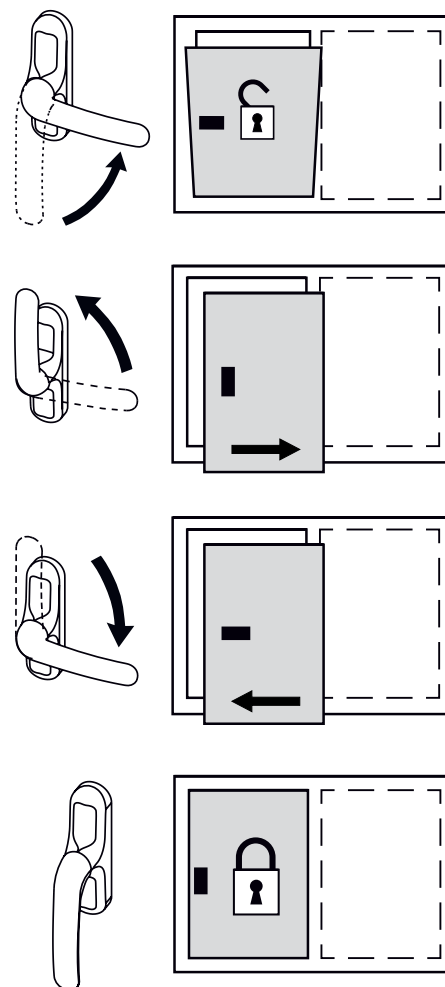
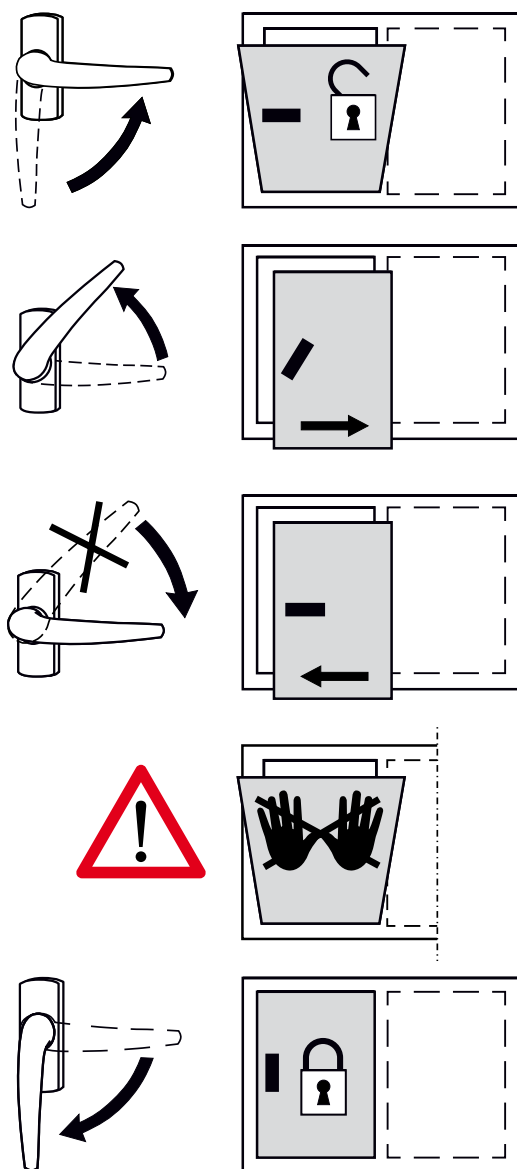
AGGANCIO SEMIAUTOMATICO:

Non accompagnare l'anta nè in apertura nè in chiusura.

GS1000 - HL-ML

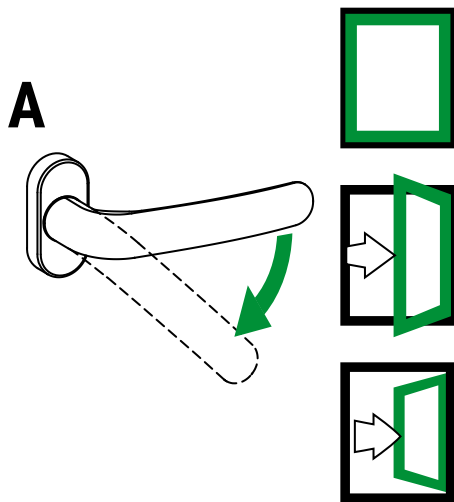
AGGANCIO MANUALE:

Tirare verso di sè l'anta in apertura e spingerla in chiusura manualmente.



Meccanismi per Porte

Istruzioni per utilizzatore finale

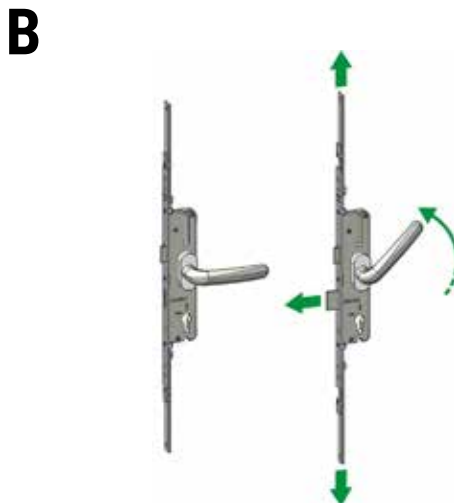


Per aprire la porta ad anta singola

1. Sbloccare eventuali serrature presenti
2. Ruotare la maniglia verso il basso e tirare l'anta verso di se (in caso di apertura interna) o spingerla (in caso di apertura esterna).

Per chiudere la porta, lasciare la maniglia nella posizione originale orizzontale e tirare o spingere la porta fino alla chiusura. Se necessario bloccare eventuali serrature.

- Le maniglie vanno manovrate solo nel senso indicato dalla freccia e solo fino al raggiungimento della posizione finale. Se si utilizza la maniglia nel senso inverso, si rischia di danneggiarne il meccanismo.
- Caricare pesi direttamente sull'anta può causare danni, deformazioni o cedimenti dei singoli componenti.
- Caricare pesi sulla maniglia può causare danni al meccanismo interno.



In caso di presenza di serrature multipunto tipo 04645, per bloccare la porta è necessario attivare i punti di chiusura alzando la maniglia fino a 135°.

Pulizia periodica ferramenta

È importante procedere con cadenza periodica ad una opportuna pulizia di tutte le parti mobili della ferramenta e di tutte le parti di chiusura, effettuata in modo semplice, ma con l'avvertenza di utilizzare prodotti non aggressivi, che non intacchino i trattamenti protettivi della ferramenta ad esempio acqua e sapone neutro.

Tutti i componenti della ferramenta hanno subito un trattamento della superficie per prevenire la corrosione degli stessi. Test accelerati in speciali camere climatiche verificano la performance di tali trattamenti, in ogni caso la garanzia di tali performance non può prescindere da una attenta attività di prevenzione attraverso la pulizia delle superfici trattate.

L'accumularsi di sostanze inquinanti sui componenti, combinandosi con l'acqua, può rovinarne la finitura superficiale. Per mantenere nel tempo la qualità della superficie degli accessori e per evitare deterioramenti dovuti alla corrosione, occorre assolutamente osservare quanto segue:

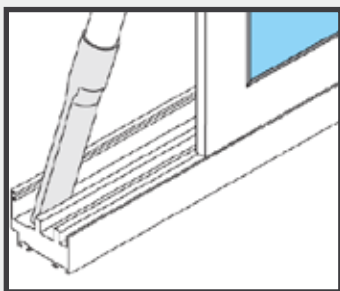
- ✓ La ferramenta e la zona in cui anta e telaio sono in contatto andranno ventilate a sufficienza, particolarmente durante la fase di costruzione, in modo da evitare la loro esposizione diretta all'umidità e la formazione di condensa.
- ✓ Gli accessori dovranno essere protetti contro i depositi e gli schizzi di materiali edili (ad es. polvere di cantiere, malta di gesso, cemento ecc).
- ✓ I vapori aggressivi nella zona in cui anta e telaio sono in contatto (dovuti ad es. ad acido formico o acetico, ammoniaca, composti di ammina o di ammoniaca, aldeide, fenolo, acido tannico ecc.) in combinazione con una bassa formazione di condensa possono provocare una rapida corrosione dei meccanismi. In presenza di questi vapori aggressivi, occorrerà provvedere ad una sufficiente ventilazione dell'area della battuta di finestre e portefinestre.
- ✓ Non è ammesso l'impiego di sigillanti a reticolazione acida o acetica, oppure di quelli contenenti le sostanze in precedenza citate, perché la superficie può venir danneggiata sia per il diretto contatto con il sigillante, sia per le esalazioni provenienti da questo materiale.
- ✓ Pulire le parti più esposte per evitare che lo sporco si possa incrostare; in tal modo sarà possibile rimuovere, specie per la ferramenta utilizzata sulla parte esterna, eventuali depositi acidi derivanti da smog, piogge acide, ecc., prevenendo l'ossidazione e la corrosione degli elementi e dei meccanismi di movimentazione delle ante.

In presenza di graffiature o altri danni alla superficie non è più garantita la protezione anticorrosiva, per cui prestare attenzione:

- ✓ non utilizzare prodotti per la pulizia aggressivi o contenenti solventi e detergenti corrosivi quali diluenti sintetici, acetone e diluenti alla nitro; non utilizzare prodotti di cui non si conosca la composizione, non utilizzare quei detergenti e lucidanti che contengono solventi.
- ✓ Fare riferimento alla etichette di impiego dei prodotti prima del loro utilizzo per assicurarsi che siano conformi.
- ✓ non utilizzare sostanze abrasive.
- ✓ non utilizzare materiali rigidi come spatole, spazzole metalliche, spugne ruvide, ecc.

Nel caso di serramenti scorrevoli, procedere ad una pulizia frequente delle guide di scorrimento delle ante rimuovendo depositi di polvere, sabbia, sale etc., che possa creare impedimento al corretto scorrimento dei carrelli.

In caso di serramenti GOS-S, per consentire sempre un ottimo drenaggio dell'acqua, pulire o aspirare periodicamente la zona in corrispondenza del tappo T-REX di evacuazione acqua.



Istruzioni di manutenzione specifiche per tipologia di apertura

Le informazioni sotto riportate sull'uso dei prodotti devono essere intese come indicative, i **fogli istruzione** e le **schede tecniche** ufficiali di GIESSE sono parte integrante delle specifiche di uso del prodotto.

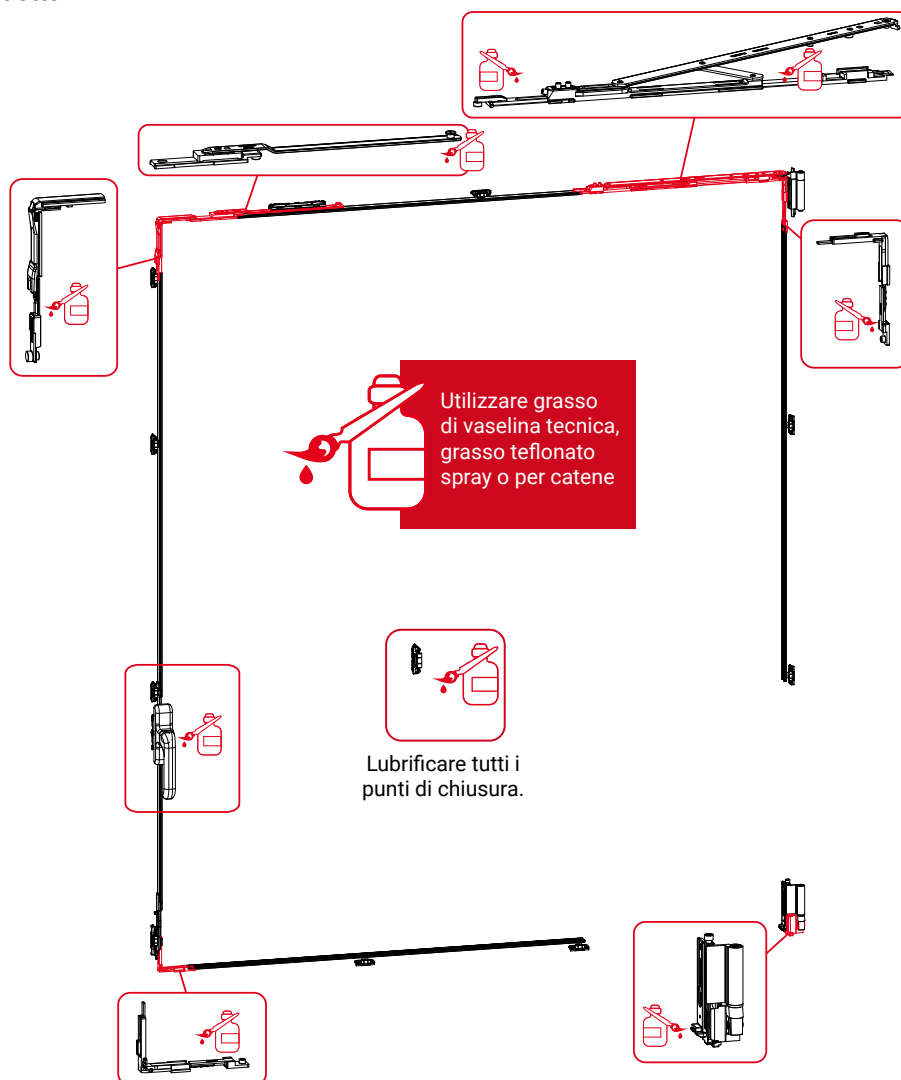
Istruzioni di manutenzione per personale specializzato

MECCANISMI PER ANTA RIBALTA

Per la periodicità della manutenzione fare riferimento alla tabella di frequenza inserita a fine manuale.

Evitare di rimuovere qualsiasi accessorio durante il normale utilizzo o durante le operazioni di pulizia e manutenzione.

- ✓ Verificare che la forza per la rotazione della maniglia non sia sensibilmente maggiore di quella ad inizio uso del serramento o comunque eccessiva rispetto ad un normale uso. In caso di difettosità di apertura e/o chiusura non sforzare mai gli accessori al fine di evitarne la rottura improvvisa, dopo aver verificato che i fori ospitanti siano liberi da impedimenti (materiali, polveri, insetti), valutare eventuali sostituzioni solo dopo aver contattato l'installatore.
- ✓ Lubrificare tutte le parti metalliche che scorrono l'una sull'altra utilizzando grasso di vaselina tecnica, grasso teflonato spray o per catene; in particolare procedere sui componenti di scorrimento del meccanismo di apertura: rinvii angolari, bracci a forbice e di limitazione apertura, cerniere inferiori per anta-ribalta e i dispositivi di bloccaggio.
- ✓ Per sbloccare dei movimenti utilizzare prodotti specifici sbloccanti, poi pulire e lubrificare accuratamente con grassi come sopra detto.



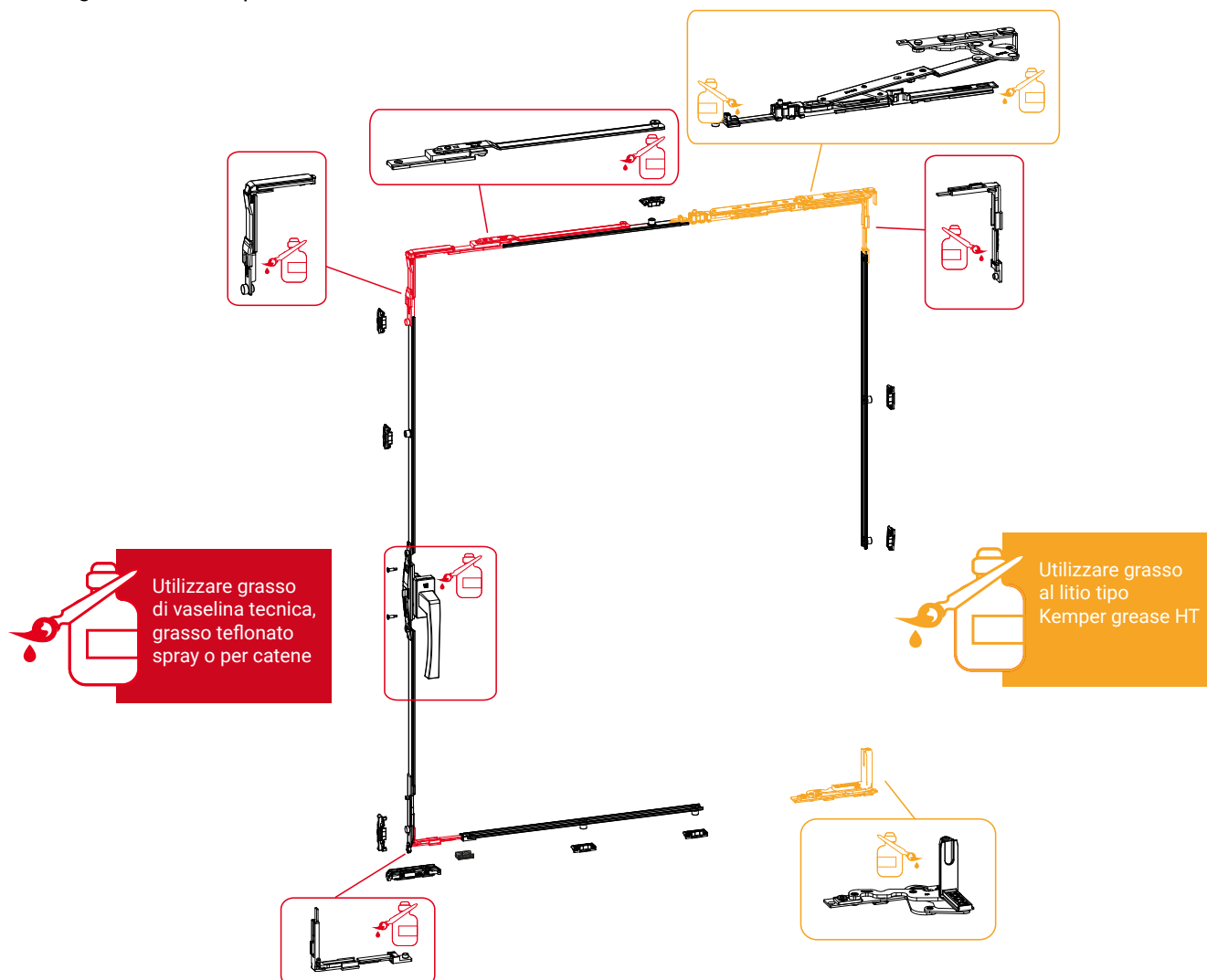
I fogli istruzioni sono disponibili sul sito www.tymam-international.com, in caso di ulteriori informazioni contattare infotechgiesse@tyman.com

Istruzioni di manutenzione per personale specializzato **MECCANISMI PER ANTA RIBALTA C.H.I.C.**

Per la periodicità della manutenzione fare riferimento alla tabella di frequenza inserita a fine manuale.

Evitare di rimuovere qualsiasi accessorio durante il normale utilizzo o durante le operazioni di pulizia e manutenzione.

- ✓ Verificare che la forza per la rotazione della maniglia non sia sensibilmente maggiore di quella ad inizio uso del serramento o comunque eccessiva rispetto ad un normale uso. In caso di difettosità di apertura e/o chiusura non sforzare mai gli accessori al fine di evitarne la rottura improvvisa, dopo aver verificato che i fori ospitanti siano liberi da impedimenti (materiali, polveri, insetti), valutare eventuali sostituzioni solo dopo aver contattato l'installatore.
- ✓ Lubrificare tutte le parti metalliche che scorrono l'una sull'altra utilizzando grasso di vaselina tecnica, grasso teflonato spray o per catene ; in particolare procedere sui componenti di scorrimento del meccanismo di apertura: rinvii angolari, bracci a forbice e di limitazione apertura e i dispositivi di bloccaggio. Per la lubrificazione delle cerniere CHIC utilizzare grasso al litio tipo Kemper grease HT.
- ✓ Per sbloccare dei movimenti utilizzare prodotti specifici sbloccanti, poi pulire e lubrificare accuratamente con grassi come sopra detto.



I fogli istruzioni sono disponibili sul sito www.tymam-international.com, in caso di ulteriori informazioni contattare infotechgiesse@tyman.com

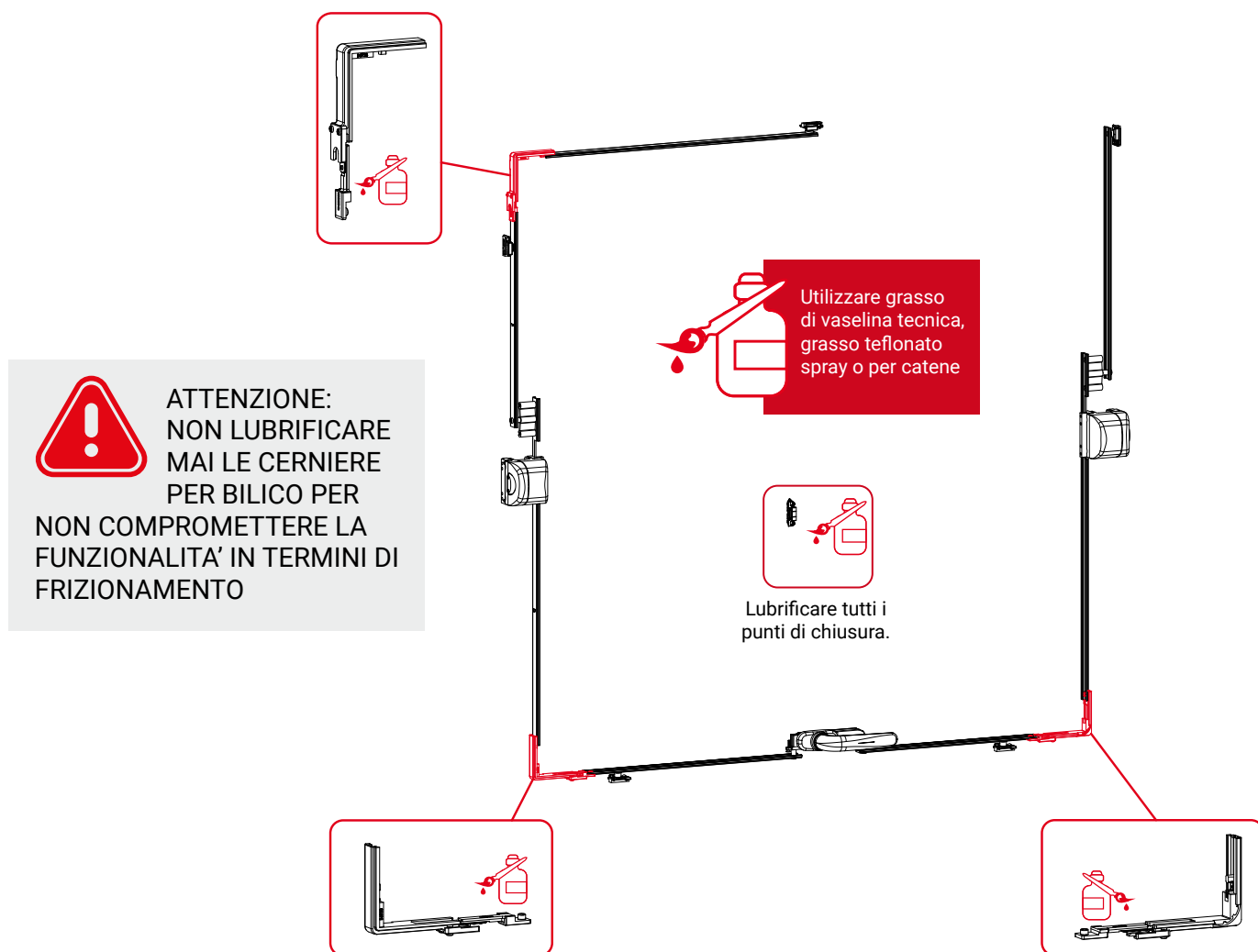
Istruzioni di manutenzione per personale specializzato

MECCANISMI PER APERTURA A BILICO

Per la periodicità della manutenzione fare riferimento alla tabella di frequenza inserita a fine manuale.

Evitare di rimuovere qualsiasi accessorio durante il normale utilizzo o durante le operazioni di pulizia e manutenzione.

- ✓ Verificare che la forza per la rotazione della maniglia non sia sensibilmente maggiore di quella ad inizio uso del serramento o comunque eccessiva rispetto ad un normale uso. In caso di difettosità di apertura e/o chiusura non sforzare mai gli accessori al fine di evitarne la rottura improvvisa, dopo aver verificato che i fori ospitanti siano liberi da impedimenti (materiali, polveri, insetti), valutare eventuali sostituzioni solo dopo aver contattato l'installatore.
- ✓ Verificare il frizionamento in apertura e chiusura anta, se non idoneo contattare serramentista specializzato per la regolazione.
- ✓ Lubrificare tutte le parti metalliche che scrono l'una sull'altra utilizzando grasso di vaselina tecnica, grasso teflonato spray o per catene; in particolare procedere sui componenti di scorrimento del meccanismo di apertura: rinvii angolari.
- ✓ Per sbloccare dei movimenti utilizzare prodotti specifici sbloccanti, poi pulire e lubrificare accuratamente con grassi come sopra detto.



I fogli istruzioni sono disponibili sul sito www.tymam-international.com, in caso di ulteriori informazioni contattare infotechgiesse@tyman.com

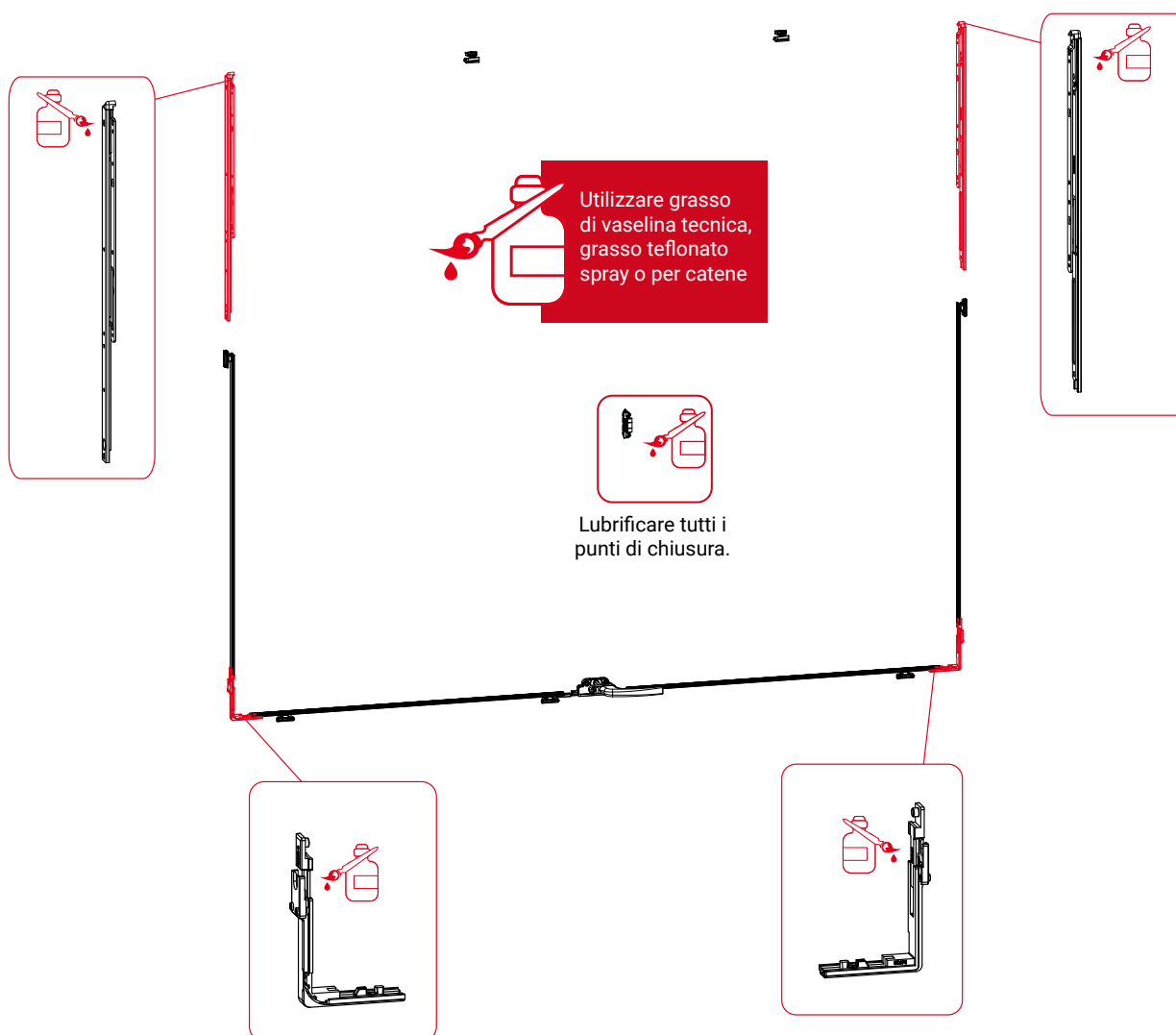
Istruzioni di manutenzione per personale specializzato

MECCANISMI PER APERTURA ESTERNA

Per la periodicità della manutenzione fare riferimento alla tabella di frequenza inserita a fine manuale.

Evitare di rimuovere qualsiasi accessorio durante il normale utilizzo o durante le operazioni di pulizia e manutenzione.

- ✓ Verificare che la forza per la rotazione della maniglia non sia sensibilmente maggiore di quella ad inizio uso del serramento o comunque eccessiva rispetto ad un normale uso. In caso di difettosità di apertura e/o chiusura non sforzare mai gli accessori al fine di evitarne la rottura improvvisa, dopo aver verificato che i fori ospitanti siano liberi da impedimenti (materiali, polveri, insetti), valutare eventuali sostituzioni solo dopo aver contattato l'installatore.
- ✓ Lubrificare tutte le parti metalliche che scorrono l'una sull'altra utilizzando grasso di vaselina tecnica, grasso teflonato spray o per catene; in particolare procedere sui componenti di scorrimento del meccanismo di apertura: rinvii angolari, bracci.
- ✓ Per sbloccare dei movimenti utilizzare prodotti specifici sbloccanti, poi pulire e lubrificare accuratamente con grassi come sopra detto.



I fogli istruzioni sono disponibili sul sito www.tymam-international.com, in caso di ulteriori informazioni contattare infotechgiesse@tyman.com

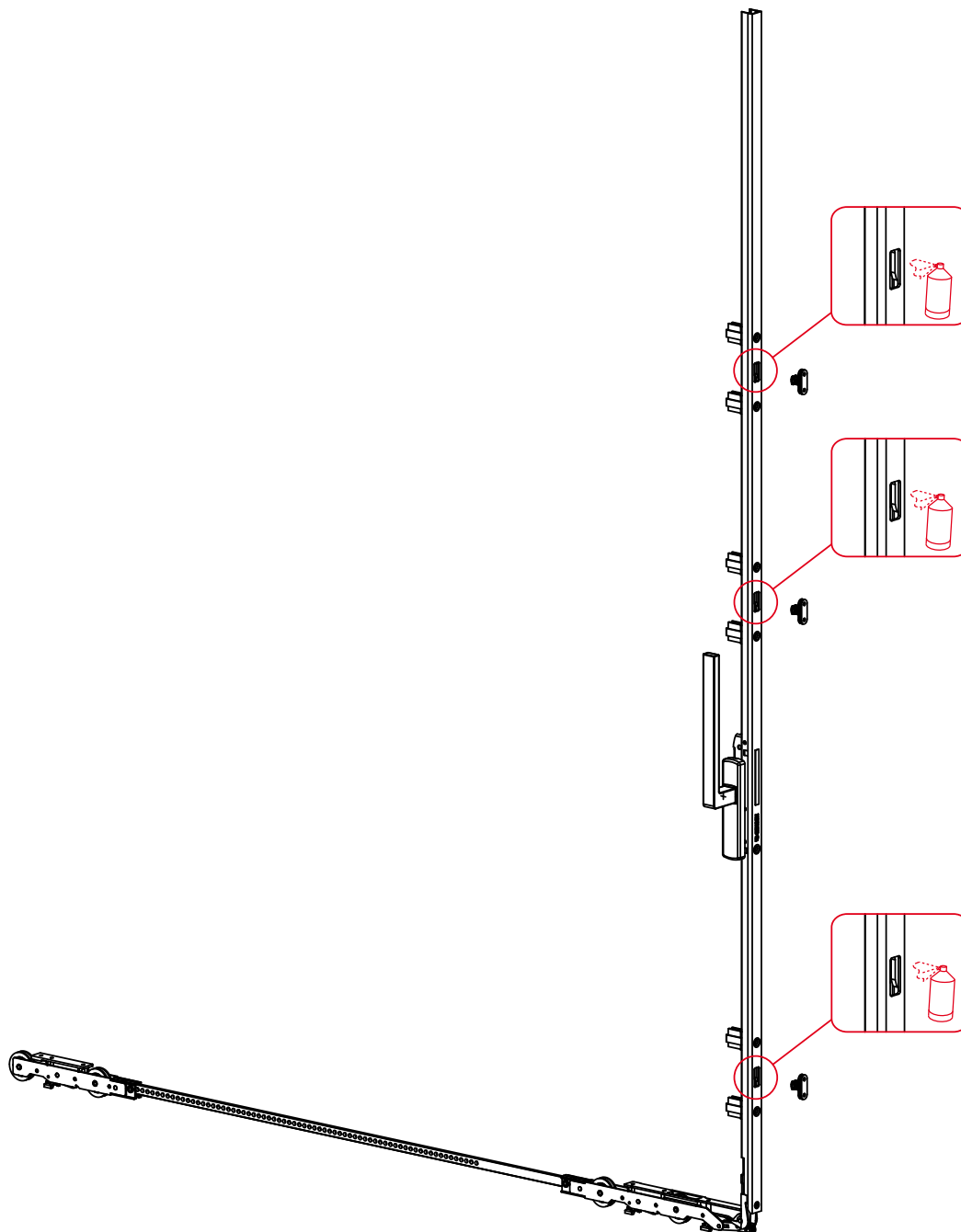
Istruzioni di manutenzione per personale specializzato

MECCANISMI PER ALZA E SCORRI

Per la periodicità della manutenzione fare riferimento alla tabella di frequenza inserita a fine manuale.

Evitare di rimuovere qualsiasi accessorio durante il normale utilizzo o durante le operazioni di pulizia e manutenzione. In caso di problemi relativi ad uno dei punti sottocitati, se con una accurata pulizia delle guide ed ingrassaggio dei componenti di scorrimento non si risolve, occorre richiedere l'intervento dell'installatore.

- ✓ Verificare che la forza per la rotazione della maniglia non sia sensibilmente elevata rispetto al normale uso
- ✓ Verificare che, in posizione di chiusura, l'anta scenda senza impedimenti e per tutta la corsa prevista
- ✓ Lo scorrimento delle ante deve avvenire senza impedimenti o attriti eccessivi
- ✓ Lubrificare i carrelli di movimentazione con prodotti specifici comunemente in commercio.
- ✓ Regolazione: vedere foglio istruzioni



I fogli istruzioni sono disponibili sul sito www.tymam-international.com, in caso di ulteriori informazioni contattare infotechgiesse@tyman.com

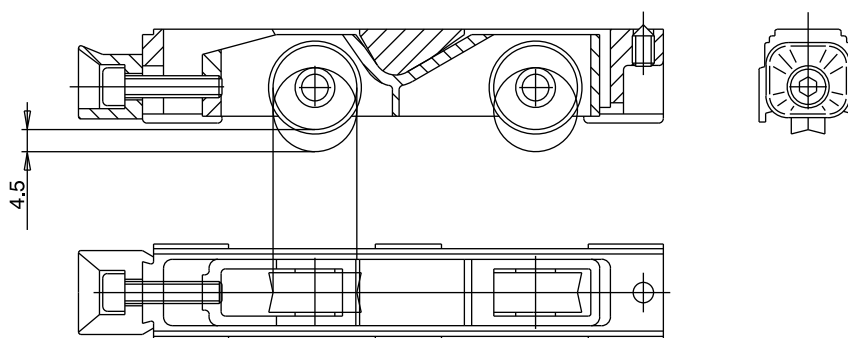
Istruzioni di manutenzione per personale specializzato

MECCANISMI PER SCORREVOLE

Per la periodicità della manutenzione fare riferimento alla tabella di frequenza inserita a fine manuale.

Evitare di rimuovere qualsiasi accessorio durante il normale utilizzo o durante le operazioni di pulizia e manutenzione. In caso di problemi relativi ad uno dei punti sottocitati, se con una accurata pulizia delle guide ed ingrassaggio dei componenti di scorrimento non si risolve, occorre richiedere l'intervento dell'installatore.

- ✓ Verificare che la forza per la movimentazione della maniglia non sia sensibilmente elevata rispetto al normale uso e che il meccanismo automatico di chiusura della maniglia funzioni senza impedimenti
- ✓ Verificare la posizione del nasello rispetto alla contropiastra e procedere al serraggio della vite se necessario
- ✓ Lubrificare i carrelli di movimentazione con prodotti specifici comunemente in commercio, lo scorrimento delle ante deve avvenire senza impedimenti o attriti eccessivi.



I fogli istruzioni sono disponibili sul sito www.tymam-international.com, in caso di ulteriori informazioni contattare infotechgiesse@tyman.com

Istruzioni di manutenzione per personale specializzato

MECCANISMI PER PORTE

Per la periodicità della manutenzione fare riferimento alla tabella di frequenza inserita a fine manuale.

CERNIERE

Verificare che la forza per la rotazione della porta non sia sensibilmente maggiore di quella ad inizio uso del serramento o comunque eccessiva rispetto ad un normale uso. In caso di difettosità di apertura e/o chiusura non sforzare mai il movimento al fine di evitarne la rottura improvvisa.

Verificare il corretto serraggio delle viti di fissaggio della cerniera sia al lato telaio che al lato anta; serrare se necessario nei limiti di coppia serraggio, quando indicato nel foglio istruzione legato al prodotto.

Verificare eventuali problemi di disallineamento dell'anta o sfregamento della stessa sul pavimento; utilizzare i sistemi di registrazione delle cerniere come indicato nel foglio istruzione relativo al prodotto.

CILINDRI

Per quanto riguarda i cilindri, è consigliabile eseguire periodiche lubrificazioni con polvere di grafite al primo manifestarsi di leggeri indurimenti nell'introduzione e nell'estrazione della chiave dal cilindro. Non utilizzare olii lubrificanti perché potrebbero accumulare depositi di polvere e compromettere il meccanismo interno del cilindro.

SERRATURE

- a. A porta aperta azionare la serratura, sia con la maniglia sia con il cilindro, per assicurarsi che il funzionamento sia regolare ed esente da anomalie.
- b. Controllare che la contropiastra (l'incontro) sia stabilmente bloccato al telaio, richiudere la porta e verificare che abbia il corretto gioco rispetto al telaio (compressione corretta delle guarnizioni). Nel caso si rilevassero anomalie, conseguenti all'assestamento della porta, procedere alla registrazione della contropiastra (ovvero della posizione della contropiastra se è una versione non regolabile).
- c. Visionare la serratura, controllare che le viti che la vincolano al profilo siano ben serrate, come pure la vite che fissa il cilindro. Azionare la serratura sia con la maniglia sia con il cilindro per assicurarsi che il funzionamento sia regolare ed esente da anomalie.
- d. Aprire e chiudere la porta e verificare che i meccanismi di apertura e la richiusura siano regolari ed in condizioni soddisfacenti. Se necessario, per eliminare eventuali giochi conseguenti all'assestamento della porta, regolare la posizione della contropiastra (vedi punto b) precedente.
- e. Lubrificare le zone di contatto scrocco/contropiastra, ed attraverso i fori per il passaggio dello scrocco e del catenaccio presenti sulla piastra di fissaggio lubrificare il meccanismo interno alla serratura. Utilizzare solo lubrificanti spray additivati con PTFE e dichiarati dal produttore idoneo allo scopo.

Tabella frequenza manutenzione ferramenta

La frequenza di intervento dipende dall'ambiente circostante l'edificio, e deve essere maggiore in prossimità delle coste, in zone industriali, ed in aree fortemente inquinate.

Di seguito la tabella informativa delle frequenze da seguire in ragione dell'ambiente esterno:

AMBIENTE ESTERNO	FREQUENZA MANUTENZIONE
RURALE NON INQUINATO	ANNUALE
URBANO E INDUSTRIALE NORMALE	ANNUALE
URBANO E INDUSTRIALE SEVERO	SEMESTRALE
MARINO DA 1 A 20 KM	SEMESTRALE
MARINO DA 0 A 1 KM	TRIMESTRALE

Tabella 1

Ambiente rurale, urbano o industriale normale

Ambiente corrispondente all'esterno di edifici situati in una zona rurale, in assenza di una specifica forma di inquinamento che consista in particolare in emissioni di fumi contenenti vapori solforosi (riscaldamento a nafta).

Ambiente corrispondente all'esterno di edifici situati in aree occupate da agglomerati urbani e/o in ambiente industriale comprendente una o più fabbriche che emettono gas e fumi tali da causare un sensibile aumento dell'inquinamento atmosferico, senza peraltro essere fonte di corrosione legata a un'elevata concentrazione di composti chimici.

Ambiente urbano o industriale con condizioni severe

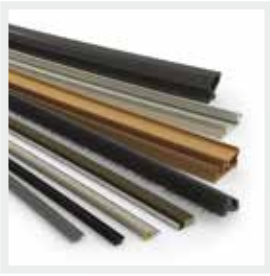
Ambiente corrispondente all'esterno di edifici situati in aree occupate da agglomerati urbani e/o in ambiente industriale con un'elevata concentrazione di composti chimici fonte di corrosione (ambiente industriale comprendente, in particolare, raffinerie, inceneritori, distillerie, cementifici, cartiere) in modo continuo o intermittente.

Ambiente marino

Ambiente corrispondente all'esterno di edifici situati tra i 1 km e i 20 km dal litorale.

Ambiente marino (fronte mare)

Situato da 0 a 1 km dal litorale, zona in cui l'acqua marina sotto forma di aerosol, entra in contatto parzialmente o temporaneamente, con gli edifici costruiti, in parte o nella loro totalità, con i prodotti; zona in cui gli spruzzi del mare svolgono un'azione diretta sugli edifici costruiti, in parte o nella loro totalità, con i prodotti.



Schlegel

High performance sealing solutions



GIESSE

Innovative engineered hardware



REGUITTI

Italian design handles



JATEC

Timeless exclusive handles

